



# RAPPORT D'ACTIVITÉS



# 2024



# SOMMAIRE

<b>Edito</b>	<b>3</b>
<b>L'Agence Régionale de la Biodiversité des Îles de Guadeloupe</b>	<b>4</b>
<b>La gouvernance</b>	<b>5</b>
<b>Un conseil d'Administration actif</b>	<b>7</b>
<b>Bilan des actions 2024</b>	<b>6</b>
1- Accompagner et former	9
2- Acquérir et valoriser	15
3- Zoom sur la Planète Revisitée des Îles de Guadeloupe	19
4- Informer et sensibiliser	27
5- Animer et s'impliquer	31
<b>Rétrospective 2024</b>	<b>39</b>



L'année 2024 a été une année prodigieuse de challenges réussis pour l'Agence régionale de la biodiversité des Îles de Guadeloupe (ARB-IG), déclinés à l'échelon de chaque pôle.

Avec l'exploration scientifique hors norme et le projet de territoire « La Planète Revisitée des Îles de Guadeloupe », le défi a été de taille, aussi bien dans la collaboration inédite et novatrice entre l'ARB-IG et le MNHN, la préparation de cet inventaire marin et terrestre (3 années), la mobilisation de la communauté scientifique (118 chercheurs), la durée (presque 2 mois), la localisation (les Îles du sud avec le défi logistique qui va avec), l'implication des acteurs du territoire (gestionnaires d'espace naturel, collectivités, services de l'Etat, Comité régional des pêches), la recherche de mécénat privé, la mobilisation citoyenne (conférences grand public, journées portes ouvertes, l'accueil des scolaires et des étudiants), l'engagement des ressources humaines et financières de l'agence et une couverture médiatique exceptionnelle de ce projet. Il fallait vivre cette aventure incroyable pour toucher du doigt la biodiversité de notre archipel : celle qui se découvre, qui se re-découvre et qui s'offre dans toute sa splendeur aux regards inquisiteurs et passionnés des scientifiques et ceux curieux et intéressés des visiteurs !

Le conservatoire botanique des Îles de Guadeloupe (CBIG) a pu pleinement déployer ses ailes au cours de différentes missions, fortement appuyé par la DEAL. La demande d'agrément national a été déposée en juin 2024 conformément à la feuille de route de l'ARB-IG. L'année 2025 devrait voir la labellisation du CBIG comme le dernier des conservatoires botaniques nationaux (CBN) créé en France.

L'Observatoire régional de la biodiversité des Îles de Guadeloupe (ORBIG) est pleinement rentré dans le réseau national des Observatoires régionaux de la biodiversité avec les premières publications des indicateurs et panoramas, propres à notre archipel. Il va donc falloir faire vivre ces données dans les politiques publiques en faveur de la biodiversité.

La sensibilisation et la communication ont été au cœur de nos missions et ont guidé nos actions quel que soit le public mobilisé (scolaires, étudiants, entreprises, grand public). Ce pôle a vocation à s'étoffer tant la demande d'accompagnement grandit chaque jour.

L'année 2024 voit aussi le déficit budgétaire de la France s'agrandir et par voie de conséquence, une forte rétraction des budgets en faveur de la transition écologique. Je suis pleinement consciente que notre jeune agence va devoir développer une recherche active de moyens financiers (autres que les dotations statutaires des membres fondateurs) pour continuer à déployer ses missions. C'est un enjeu de taille qu'il faudra absolument réussir !

Je vous souhaite une très belle lecture de ce rapport d'activités 2024 en espérant qu'il fera pétiller votre envie de PLUS DE BIODIVERSITE dans votre quotidien !

**Sylvie Gustave Dit Duflo,**  
Présidente de l'Agence Régionale de la Biodiversité des Îles de Guadeloupe



# L'Agence Régionale de la Biodiversité des Îles de Guadeloupe (ARB-IG)

Née d'un partenariat entre la Région Guadeloupe (cheffe de file de la biodiversité), l'Office Français de la Biodiversité (OFB) et l'Etat (DEAL), l'Agence Régionale de la Biodiversité des Îles de Guadeloupe a été créée en 2021. C'est un établissement public de coopération environnementale (EPCE) qui a pour objectif de coordonner, piloter et mettre en cohérence les actions en faveur de la biodiversité sur l'ensemble de l'archipel guadeloupéen.

## → Les rôles et les missions de l'ARB-IG

- Connaître et préserver la biodiversité
- Informer, former et sensibiliser
- Soutenir et accompagner les acteurs de la biodiversité

## → 4 pôles d'intervention



# La Gouvernance



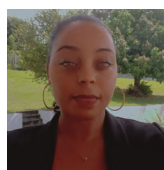
De gauche à droite : Marc GAYOT Annie-Claude COLAS, Lilian PROCOPIO, Gloria CHANCE, Sylvie GUSTAVE DIT-DUFLO, Marine MARIE-CHARLOTTE, Catherine HERMANT, Lyza HERY, Elodie LAPILLUS, Léana COUTANT, Kaneli AMBROISE, Magalie VANIER, Julien GERARD



Darlionei  
ANDREIS



Loïc  
Tello y Vazquez



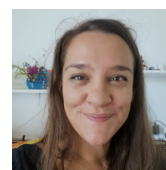
Nancy  
Monlouis



Malik  
Hippon



Lisel  
Loschenkohl



Sophie  
Jugnot

## → Une équipe dynamique

En 2024, l'ARB-IG compte 16 agents et 5 stagiaires qui sont venus compléter l'équipe permanente au sein des pôles ASC, CBIG et ORBIG

16 agents  
+ 5 renforts

## → Des formations tout au long de l'année

Les agents de l'ARB-IG ont eu accès individuellement à des formations durant toute l'année en ligne, du CNFPT ou de celles proposées par l'OFB.

2 formations en groupe ont eu lieu au sein de l'agence en 2024 :

- Formation à la **Fresque de la Biodiversité** avec Jérémie LALLEMAND, un outil de sensibilisation ludique et collaboratif aux enjeux du vivant et du changement climatique.
- Formation à « **l'évaluation de la Séquence Eviter, Réduire, Compenser (ERC)** » avec Brian PADILLA, MNHN, le 4 juillet 2024



## FOCUS : Demande d'agrément pour le Conservatoire Botanique des Îles de Guadeloupe (CBIG)



La feuille de route de l'ARB-IG prévoyait que son pôle CBIG (Conservatoire Botanique des îles de Guadeloupe) sollicite l'agrément au titre de Conservatoire Botanique National dans un délai de trois ans après la création de l'agence. Dans le respect de cette feuille de route, le CBIG a présenté au CA son projet d'établissement en vue de cet agrément. Ce projet, élaboré en 18 mois et étayé par les actions déjà mises en place par l'équipe du CBIG, établit la feuille de route du conservatoire pour les 10 prochaines années. Il constitue le cœur de la demande d'agrément, laquelle a officiellement été déposée en juin 2024 auprès du Ministère en charge de l'écologie. Faisant suite à ce dépôt, le conservatoire et l'ARB-IG ont reçu la visite d'un auditeur dépêché par Conseil National de la Protection de la Nature (CNP) du 6 au 12 octobre 2024. Suite au rapport favorable de l'auditeur, le CBIG devra défendre fin janvier 2025 son projet devant le CNPN qui rendra ensuite son avis au ministère qui délivrera le cas échéant l'agrément national.

## Budget 2024

L'ARB-IG est soutenue par les dotations des membres fondateurs depuis sa création : La Région Guadeloupe, l'OFB et la DEAL.



Direction de l'Environnement, de l'Aménagement et du Logement



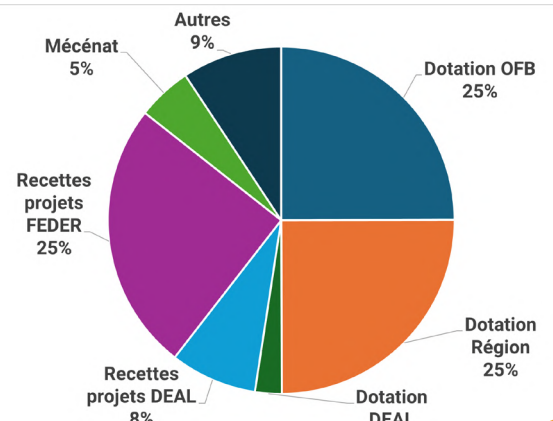
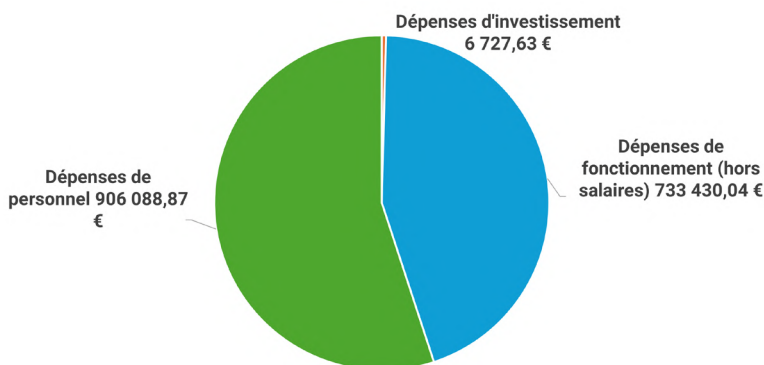
### Adhésion du Conseil Départemental de la Guadeloupe

Le Conseil Départemental devient financeur statutaire de l'ARB-IG à hauteur de 200 000€/an

De nombreux partenaires et mécènes ont soutenu financièrement l'agence pour le projet « La Planète Revisitée des Îles de Guadeloupe ».



## Les recettes et dépenses



# Un Conseil d'administration actif



Sylvie GUSTAVE DIT DUFLO a été réélue Présidente du Conseil d'administration (CA) de l'ARB-IG le 28 août 2024, elle est en poste depuis le 30 juillet 2021.



Elu depuis le 07 mai 2021, Jean-Michel ZAMMITE, Directeur des Outre-mer à l'Office Français de la Biodiversité (OFB) a été réélu Vice-Président du CA de l'ARB-IG le 4 juin 2024.

## 6 Conseils d'administration

Les administrateurs de l'ARB-IG se sont réunis à 6 occasions en 2024 :



10 Comités de Direction (1/mois)

## Un Conseil d'administration composé de 18 structures et 29 membres

60,93% de participation moyenne dans les CA et 31 délibérations ont été votées en 2024.



# BILAN DES ACTIONS 2024



ACQUERIR &  
VALORISER



INFORMER &  
SENSIBILISER



ACCOMPAGNER &  
FORMER



ZOOM SUR  
LPRIG



ANIMER &  
S'IMPLIQUER





1

# ACCOMPAGNER

les projets de préservation de la biodiversité &

# FORMER

les acteurs



# Accompagner les collectivités

L'Agence Régionale de la Biodiversité des Îles de Guadeloupe accompagne les acteurs privés et publics du territoire dans leurs projets en faveur de la biodiversité.

## → Dispositif « Territoires engagés pour la nature »

Depuis 2023, l'ARB-IG accompagne les collectivités (Communes et EPCI) désireuses de mettre en oeuvre des actions en faveur de la biodiversité sur le dispositif national «Territoires engagés pour la nature (TEN)» créé par l'OFB. Les projets de ces collectivités sont jugés par un jury. Les lauréats obtiennent le label TEN qui leur permet d'accéder à du financement sur fonds européen (FEDER) et à du recrutement d'ingénierie pour mener à bien leur projet. L'agence conduit les entretiens avec les lauréats et met en place le suivi des collectivités «TEN» sur une période de 3 ans pour concrétiser leur projet.

## → Accompagnements personnalisés

Dans le cadre de ses missions d'appui aux collectivités, l'ARB-IG relaye également les différents appels à projets, appels à manifestation d'intérêt et se rend disponible pour faciliter ou guider toutes les collectivités dans leurs projets de biodiversité (relecture de fiches actions, mise en contact avec les partenaires, etc...).

En complément l'ARB-IG a lancé l'expérimentation d'un accompagnement personnalisé à destination d'une collectivité. Cette année, c'est la Communauté de Communes de Marie-Galante (CCMG) qui en a bénéficié. En effet, l'agence accompagne l'EPCI dans plusieurs projets dans lesquels il est impliqué (BestLife20230, ABC).



8 collectivités TEN accompagnées

4 en démarche

15 collectivités ont bénéficié d'une intervention par le pôle Ingénierie de projets

2 ateliers animés

1 séminaire co-porté avec le CNFPT

2 Biodiv'Tour



Premier diagnostic concernant le projet de l'embouchure du Marais de la rivière de Vieux-Fort à Saint-Louis dans le cadre du BestLife2030 de l'OFB.



Atlas de la Biodiversité Communale de Marie-Galante avec la CCMG



# Soutenir des projets inspirants



## Le Biodiv'Tour, un retour d'expérience pour les collectivités

En 2024, l'ARB-IG a lancé "Le Biodiv'Tour", des visites de projets thématiques inspirants sur la préservation de la biodiversité, l'eau et la transition écologique. Elles sont organisées par l'Agence et animées par les porteurs de projets eux-mêmes : professionnels, collectivités, associations. L'objectif est de découvrir des actions sur le terrain, de favoriser le partage et de mettre en réseau les acteurs de la biodiversité.

### → Le Biodiv'Tour à Saint-François

Le **6 mars 2024**, l'Agence Régionale de la Biodiversité a lancé la première édition du Biodiv'Tour à Saint-François sur le site de la Pointe des Châteaux.

Différents acteurs de la biodiversité ont été réunis afin de découvrir la restauration des continuités écologiques dans le cadre de l'Opération Grand Site (une démarche proposée par l'Etat aux collectivités pour réhabiliter les sites classés).

17 participants



### → Le Biodiv'Tour à Marie-Galante

Pour sa première excursion dans les îles du Sud, c'est à Marie-Galante que le Biodiv'Tour s'est déroulé le **16 octobre 2024**.

L'un des projets à l'honneur était la trace du littoral de Grand-Bourg, un sentier d'interprétation où l'histoire de Marie-Galante rencontre les enjeux environnementaux. Les participants ont aussi pu découvrir l'initiative des élèves du Collège Gaston CALMET de Grand-Bourg sur la réhabilitation d'un ancien jardin créole.

24 participants



# Accompagner les associations

ACCOMPAGNER  
& FORMER



### → Le Traditour 2024

Pour la 2ème année consécutive, l'ARB-IG a soutenu l'ANASA dans l'organisation du Traditour 2024, un événement phare dédié à la voile traditionnelle. Pendant cinq jours, l'agence a impliqué **11 associations pour sensibiliser près de 400 enfants** à l'importance de la préservation de la biodiversité et de l'environnement. En parallèle, et en collaboration avec le Parc national de la Guadeloupe, un cahier des charges a été élaboré pour promouvoir le respect de ces valeurs tout au long des étapes du Traditour.

# Accompagner les porteurs de projets

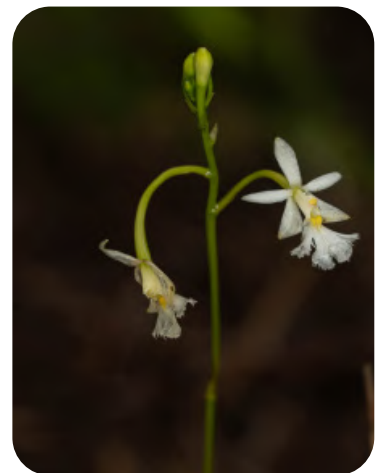
## → Programme Best life 2030

Dans le cadre du programme de Bestlife 2030, programme de subventions pour la biodiversité dans les territoires d'Outre-mer de l'Union Européenne, la commune de Pointe-à-Pitre s'est associée au Conservatoire botanique des Îles de Guadeloupe (CBIG) pour co-porter un projet de restauration écologique de la zone de Darboussier. Le CBIG accompagne aussi la réalisation des projets des cinq autres communes dont il a soutenu les candidatures au fond Bestlife et qui ont toutes été lauréates: Saint-Claude, Gourbeyre, Deshaies, Sainte-Anne et Petit-Bourg.

## → Accompagnement des gestionnaires d'espaces naturels

Le CBIG accompagne aussi différents gestionnaires d'espaces naturels dans le cadre de leurs projets de restauration ou de préservation écologique : réintroduction de l'orchidée ***Epidendrum revertianum*** (EPIREV), restauration du site Providence du Parc national de la Guadeloupe (PNG) et suivi des placettes forestières en coeur de parc ou encore le projet de restauration de la plage de Viard du Conservatoire du Littoral, avec lequel une convention de partenariat a été signée.

► **Projet de réintroduction EPIREV avec le PNG (*Epidendrum revertianum*, espèce menacée)**



► **Projet de suivi des placettes forestières avec le PNG**



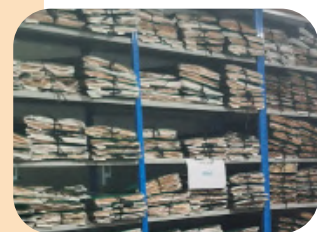
# Former les acteurs

INRAE

## → Plan action et diagnostic des collections de l'INRAE

L'Institut national de recherche pour l'agriculture, l'alimentation et l'environnement (INRAE) gère l'herbier de Guadeloupe, qui constitue la plus importante collection botanique aux Petites Antilles. Le Conservatoire Botanique des Îles de Guadeloupe (CBIG), dans le cadre de son partenariat avec l'INRAE, s'est investi pour la valorisation de cet outil de travail indispensable à la connaissance de la flore régionale notamment en :

- réalisant un diagnostic de la collection,
- élaborant avec l'INRAE un plan d'action pour revitaliser ce patrimoine,
- accompagnant l'INRAE dans le dépôt d'un projet plus vaste de revitalisation des collections floristiques et entomologiques auprès du Ministère de



## → Formation en lichénologie

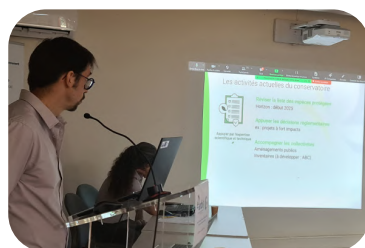
Le CBIG a organisé et partagé une formation de découverte en lichénologie, animée par le Muséum national d'Histoire naturelle (MNHN) et dont ont bénéficié l'Office national des forêts (ONF) et le Conservatoire botanique de Martinique.



▲ Lichen @Arthoniaceae

## → Séminaire des données naturalistes

Dans ce cadre de ses activités de « pôle thématique Flore » auprès du SINP (Système d'Information National du Patrimoine), le CBIG a rassemblé plus d'une cinquantaine de contributeurs locaux à la botanique en Guadeloupe lors d'un **séminaire sur le partage de données floristiques le 5 février 2024** à l'INRAE, réalisé avec la participation de l'équipe de TaxRef (PatriNat), du PNG, de l'INRAE et de la DEAL.



# Former les acteurs

## → Faire monter en compétence le secteur associatif

Suite à la réalisation d'une enquête auprès d'une trentaine d'associations de l'environnement et de la biodiversité du territoire, l'agence a organisé deux sessions de formations sur les thématiques qui étaient le plus demandées :

- Photographier et filmer avec un smartphone
- Mobiliser ses bénévoles

17 participants



## → Former les enseignants

En partenariat avec le Rectorat, l'agence est intervenue dans le cadre de la formation des nouveaux professeurs stagiaires du second degré à l'INSPE. Près de **60 futurs enseignants** étaient présents afin d'en apprendre plus sur les dispositifs et les acteurs de l'éducation au développement durable de Guadeloupe.

## → Animer des ateliers à destination des collectivités

La demande de formations des collectivités notamment sur les sujets environnementaux a conduit l'ARB-IG à constituer une offre de formation spécifique. Cette année, deux ateliers ainsi qu'un séminaire ont été organisés par l'Agence et ses partenaires :

- "Mieux connaître et mieux communiquer sur les services écosystémiques"
- Atelier " FEDER et banque des territoires"
- "Séminaire Éviter Réduire Compenser" co-porté avec le CNFPT, le CAUE et Patrinat.



2

**ACQUERIR**  
des données &  
**VALORISER**  
la connaissance

# Valoriser la connaissance

## Indicateurs de la biodiversité

L'Observatoire Régional de la biodiversité des Îles de Guadeloupe a sorti ses premiers indicateurs de la biodiversité fin d'année 2024 :

- Etat des récifs coralliens des îles de Guadeloupe
- Etat des oiseaux des Îles de Guadeloupe
- Etat de conservation des espèces menacées des Îles de Guadeloupe
- Sargasses (indicateur de menace)



Indicateur : Etat des récifs coralliens des îles de Guadeloupe



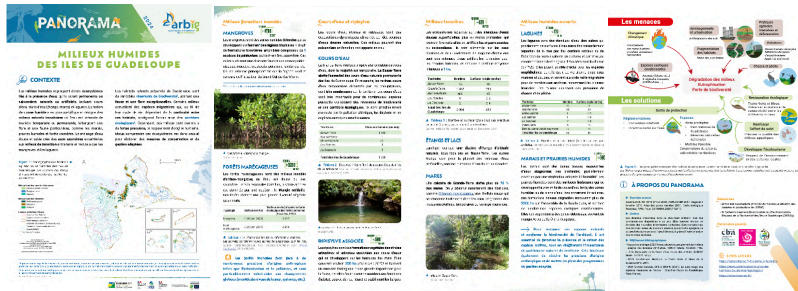
Indicateur : Etat des oiseaux des îles de Guadeloupe



Indicateur : Etat de conservation des espèces menacées des îles de Guadeloupe



Indicateur menaces : Sargasses



## Panoramas

3 panoramas ont été créés portant sur les écosystèmes de l'archipel : milieux terrestres, humides et marins.

## Suivis naturalistes protocolés

Le recensement des suivis naturalistes protocolés (SNP) en 2023 a donné lieu à la production de deux catalogues :

- Catalogue des suivis naturalistes protocolés terrestres et aquatiques, composé de 44 fiches
- Catalogue des suivis naturalistes protocolés marins, composé des 64 fiches

Publication courant 2025.





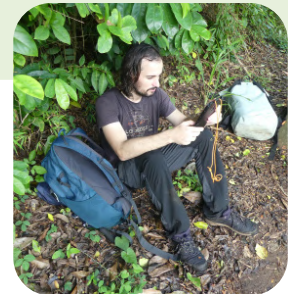
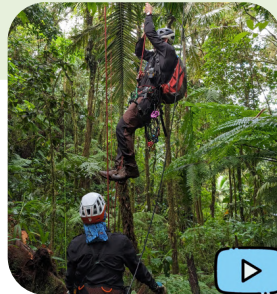
# Acquérir des données

8  
ZNIEFF  
inventoriées

## → Inventaires des ZNIEFF et en canopée

Le Conservatoire botanique des Îles de Guadeloupe (CBIG) a réalisé l'**inventaire des ZNIEFF (Zone naturelle d'intérêt écologique, faunistique et floristique)** afin d'en actualiser les données floristiques. En 2024, 8 ZNIEFF ont été inventoriées par les équipes du CBIG.

Entre mars et avril, le CBIG a réalisé des **inventaires en canopée** dans le cadre d'une mission pluridisciplinaire organisée par l'entomologiste Nicolas Moulin (projet « L'appel de la canopée »). Le conservatoire a aussi participé à l'étude de la mante endémique de Dominique et de Marie-Galante (donnant lieu à un article scientifique co-signé par le CBIG).

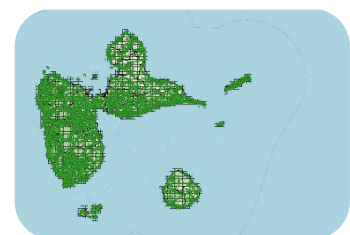
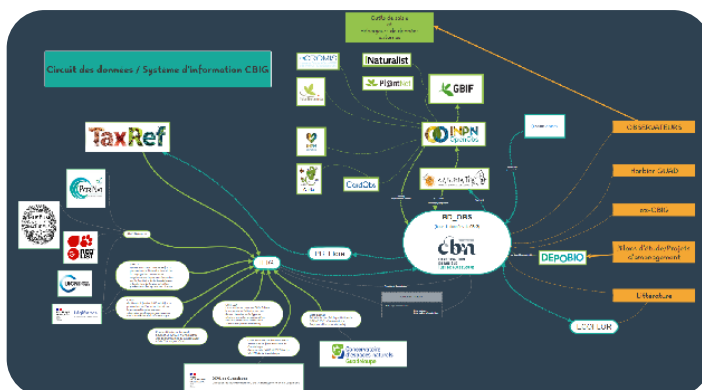


## → Inventaires des zones humides

127 874  
observations

Depuis la fin d'année, le CBIG contribue au programme de cartographie nationale des milieux humides coordonné par PatriNat (consortium OFB-MNHN-CNRS-IRD) qui vise notamment à fournir une cartographie fiable et adaptée à chaque territoire des 5 DROM. En amont de ce programme, le CBIG a contribué à l'établissement des listes des espèces végétales de zones humides.

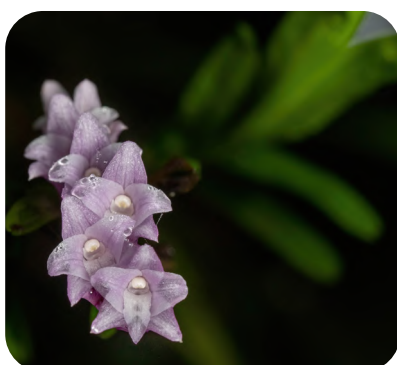
Le Conservatoire botanique des Îles de Guadeloupe compile, vérifie et met à jour l'ensemble des données floristiques produites sur le territoire. Fin 2024, la base de données BD\_OBS compte 127 874 observations, issues des bases locales et nationales et des opérateurs locaux. A celles-ci s'ajoutent environ 10 000 données d'occurrences produites par le CBIG en 2024.



► Occurrences BD-OBS

ACQUÉRIR &  
VALORISER





3

# ZOOM SUR LA PLANÈTE REVISITÉE DES ÎLES DE GUADELOUPE



# La Planète Revisitée des Îles de Guadeloupe : Un projet de territoire

## → La Planète Revisitée des Îles de Guadeloupe



L'Agence Régionale de la Biodiversité des Îles de Guadeloupe (ARB-IG) et le Muséum National d'Histoire Naturelle (MNHN) ont co-construit le projet d'exploration scientifique « La Planète Revisitée des Îles de Guadeloupe » (LPRIG) qui a permis d'acquérir de la donnée scientifique nouvelle entre septembre et novembre 2024 sur la petite biodiversité dite « négligée » (mousses, champignons, insectes, crustacés, flore, mollusques, algues...) des îles du sud de l'archipel guadeloupéen (Les Saintes, Marie-Galante, La Désirade).

**2** volets d'exploration :  
marin et terrestre



**4** territoires d'exploration :  
Terre-de-Haut, Terre-de-Bas,  
Marie-galante et La Désirade



**40** jours de mission terrain  
entre septembre et  
novembre 2024



**120** chercheurs locaux,  
nationaux et  
internationaux



**1.8 M€** de budget dont  
85% couvert par  
le FEDER



**30** partenaires  
publics et privés

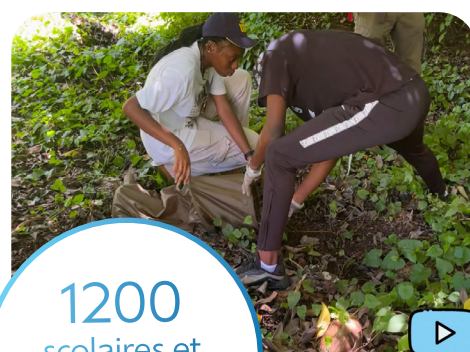


## → Un immersion grandeur nature de scolaires et étudiants

Dans le cadre du projet LPRIG, un volet pédagogique a été développé par l'ARB-IG et ses partenaires (MNHN, Académie de Guadeloupe, CITEO, Muséum National de La Rochelle, Université des Antilles) afin de promouvoir auprès de la jeunesse guadeloupéenne la biodiversité locale et les explorations scientifiques telles que LPRIG.

Les principales actions menées en 2024 dans le cadre de ce volet pédagogique sont :

- les déplacements de scolaires et d'étudiants de l'Université des Antilles sur les sites des laboratoires scientifiques dans les îles du sud.
- les interventions pédagogiques dans des classes de Guadeloupe "continentale". C'était également l'occasion pour l'ARB-IG de mettre un œuvre plusieurs outils pédagogiques (malle pédagogique MNHN, quête INPN...) dont une mallette pédagogique ARB-IG/CITEO spécifiquement conçue dans le cadre du projet et adaptée au contexte local.



**1200**  
scolaires et  
étudiants  
sensibilisés



# La Planète Revisitée des Îles de Guadeloupe : Un projet de territoire

Volet pédagogique : un pari réussi pour l'ARB-IG et ses partenaires qui souhaitent faire de ce projet d'envergure une véritable " fête de la biodiversité " .

**15** Niveaux académiques ciblés (du CE1 au Master 2 – hors L1)



**21** Jours d'intervention dédiés entre septembre et novembre 2024



**4** Associations et entreprises locales en charge des interventions pour les scolaires



Plus de **100** entreprises et associations locales mobilisées



## Une mobilisation des socio-professionnels locaux



**35%**

Hébergement et restauration

**27%**

Transport

**17%**

Communication

**21%**

Divers

Un des objectifs premiers fixés par l'ARB-IG dans le cadre de ce "projet de territoire" a été de faire bénéficier le tissu économique guadeloupéen des retombées. Cela s'est traduit notamment par la forte mobilisation de socio-professionnels, d'associations et d'entreprises, durant les différentes phases du projet. Aujourd'hui, ces socio-professionnels ont été principalement mobilisés sur les aspects transport, hébergement, restauration et communication.



## Des découvertes scientifiques prometteuses

Avec approximativement plus de **595 opérations de collecte réalisées pour le volet marin** et plus de **1830 espèces identifiées "à chaud"** (dont **32% d'insectes**) pour le terrestre, on peut dire que les objectifs scientifiques fixés pour la mission LPRIG ont été largement dépassés.

L'inventaire dans les îles du sud a permis de mettre en lumière très rapidement certaines espèces : (1) des espèces très certainement nouvelles pour la science, (2) des espèces connues mais qui n'avaient jamais été observées sur ces territoires ou encore (3) des espèces qui n'avaient pas été observées depuis plusieurs siècles sur ces territoires. Cela laisse donc présager des retours d'intérêt dans les années à venir, après analyse approfondie.



## → La recherche de financements

En 2024, ce sont **230 000€ de financements publics et privés**, complémentaires aux fonds européens (1,5 M€), qui ont pu être obtenus par l'ARB-IG au travers de différentes conventions de partenariat et de mécénat (EDF Renouvelables, Fondation EDF, Région Guadeloupe, Office de l'eau, DEAL, Fondation Crédit agricole, Energipole, AFD, CITEO). Ces financements témoignent de la confiance accordée par les acteurs locaux à l'ARB-IG et surtout de l'intérêt du projet pour le territoire.

10  
cofinanceurs  
publics et  
privés



## → La finalisation des démarches réglementaires

Afin que l'ensemble des actions prévues dans le cadre de la mission puissent être menées sans encombre, l'ARB-IG a réalisé avec l'appui du MNHN plusieurs dossiers et demandes réglementaires auprès des organismes référents en local (DEAL, DM, Préfecture, ONF...) : (1) Dérogation espèces protégées, (2) Autorisation d'accès aux propriétés privées, (3) Arrêté d'autorisation d'accès aux périmètres de protection biotope de Terre-de-Haut et Marie-Galante, (4) Dossier d'autorisation RSM, (5) Arrêté autorisant le stockage de conteneurs sur l'espace public, (6) Autorisation pour prélèvement marin dans la RNN de Petite-Terre. D'autres organismes publics tels que le Conservatoire du Littoral ont fait l'objet d'un partenariat par convention afin d'autoriser les accès sur leur sites.

8  
démarches  
réglementaires  
entreprises



## → La gestion de la logistique

Dans le cadre du projet LPRIG, l'ARB-IG avait en charge la gestion globale de la logistique inhérente à la mission. Pour cela, un logisticien a été embauché dès juillet 2024 pour assurer avant et pendant les missions terrain et avec l'appui de la cheffe de projet le lien continu avec les différents prestataires de la mission (transport, hébergement, restauration...) et les acteurs locaux en appui (autorités locales maritimes et portuaires, communes...). Durant les missions terrain, il s'agissait, notamment d'assurer le suivi du transport inter-île (marin et routier) des participants et des conteneurs contenant l'ensemble du matériel scientifique de la mission, puis leur installation sur chaque territoire. Il fallait également répondre aux besoins techniques et logistiques quotidiens de l'équipe scientifique sur site, sans oublier ceux liés aux manifestations grand public organisées dans le cadre du projet.



# La Planète Revisitée des Îles de Guadeloupe : L'action de l'ARB-IG

## → Le CBIG en mission à Marie-Galante et à La Désirade

Dans le cadre de la mission scientifique LPRIG, le Conservatoire Botanique des Îles de Guadeloupe (CBIG) a coordonné le volet botanique de l'exploration à Marie-Galante et à La Désirade, deux territoires riches en espèces patrimoniales et, en ce qui concerne Marie-Galante, singulièrement sous-inventoriée : 2% seulement de toutes les observations floristiques de Guadeloupe enregistrées depuis un siècle concernent Marie-Galante.

Le CBIG a mobilisé ses équipes (3 agents à plein temps sur Marie-Galante) et rassemblé des spécialistes de Guadeloupe et de Martinique, pour réaliser les inventaires de plantes à fleurs, de fougères, de mousses et d'hépatiques. La mission LPRIG a ainsi permis de largement compléter la liste des espèces connues à Marie-Galante.



**8** botanistes et techniciens barcoding



**2** spécialisations (plantes à fleurs et mousses)



**20** jours de mission terrain entre octobre et novembre 2024



### Résultats « à chaud »

**169** inventaires terrain (dont 38 linéaires et 131 ponctuels)



**600** espèces à barcoder (ADN)



**475** prélèvements réalisés sur des plantes à fleurs, dont 400 indigènes



## FOCUS : Conservation des échantillons



Le protocole LPRIG prévoit pour chaque espèce de fournir une séquence ADN et que celle-ci soit associée au spécimen fertile duquel elle a été extraite et qui sera mis en collection.

Le défi pour l'équipe botanique était donc de rechercher des spécimens en fleurs ou fruits et de les mettre à sécher rapidement. Un « séchoir » artisanal en bois a donc été conçu spécialement afin de favoriser la conservation. Une partie des échantillons collectés viendra compléter la collection de l'herbier de Guadeloupe, actuellement conservée à l'INRAE.



# La Planète Revisitée des Îles de Guadeloupe : Communication et sensibilisation

## → L'identité visuelle du projet

Dès le lancement de la communication du projet, l'ARB-IG a assuré le suivi de l'ensemble des prestations de communication (photos, vidéos, conception graphique et impressions, goodies, publication presse...) pour le compte du projet.

Ainsi, ce sont **plus de 20 entreprises locales** que l'Agence a sollicité pour appuyer la création et la diffusion de l'identité visuelle du projet, **validée par l'ensemble des partenaires avant diffusion**. Cette identité, spécifique au projet, a été retranscrite dans chaque outil de communication élaboré spécifiquement pour le projet : logo LPRIG, pastille LPRIG, roll up/affiche/panneau projet, roll up/affiche/panneau partenaire, bâches projet, flyers, oriflammes et divers goodies (tee-shirts et chemises, éventails, ecocup, tote-bags, carnets et stylos).



19 supports de communication créés



## → La communication partenariale

L'ARB-IG et le MNHN ont souhaité informer les partenaires du projet des grandes avancées du projet pendant **4 grands temps** dédiés au cours de l'année :

### 1<sup>er</sup> COPIL (27 février)

Présentation aux partenaires publics, le plan de communication et de sensibilisation du projet pour validation

### 2<sup>ème</sup> COPIL (21 mai)

Présentation détaillée et mise à jour et présentation détaillée à l'ensemble des partenaires

### Lancement officiel (02 octobre)

Visite du laboratoire scientifique à Terre-de-Haut par les partenaires publics et privés et par la presse (avec une sortie bateau pour observer en temps réel des opérations de plongée en cours)

### Soirée de clôture (14 novembre)

Restitution aux partenaires des premiers résultats de la mission "à chaud" (J+1 de la fin des missions terrain à La Désirade)





# La Planète Revisitée des Îles de Guadeloupe : Communication et sensibilisation

## → La promotion du projet par les événements grand public

Afin de promouvoir le projet auprès de la population guadeloupéenne, l'ARB-IG a organisé une série de **5 conférences grand public**, en présence de chercheurs, entre mai et septembre 2024 : La Désirade (13 mai), Terre-de-Haut (14 mai), Terre-de-Bas (15 mai), Marie-Galante (16 mai) et Trois-Rivières (25 septembre).

À l'initiative de certains partenaires, l'Agence a également participé à **plusieurs autres événements grand public portés en local** pour promouvoir le projet : la Conférence grand public NanoinBio 2024 (20 avril), la Fête communale de Capesterre-de-Marie-Galante (28 juillet), Rencontre annuelle du Club Soroptimist de Basse-Terre (13 octobre), Gulf and Caribbean Fisheries Institute Annual Meeting (GCFI - 09 novembre).

Durant les missions terrain, des **week-ends portes ouvertes** ont été organisés sur chaque territoire : Les Saintes (5 et 6 oct.), Marie-Galante (26 et 27 oct.) et La Désirade (9 et 10 nov.). Cela a permis à la population de visiter le laboratoire scientifique et d'aller à la rencontre des scientifiques en action.



Conférence NanoinBio 2024



Conférence de lancement à TDH

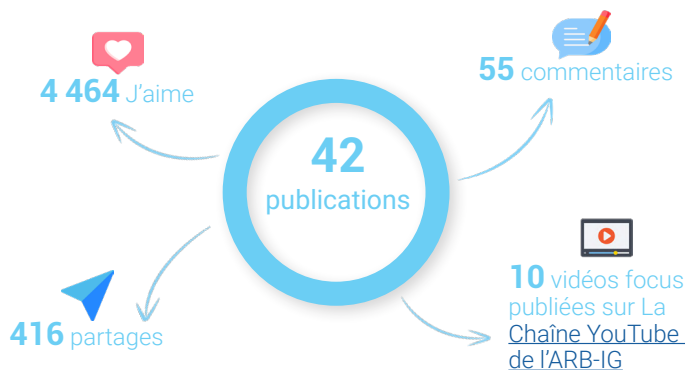


Week-end Portes Ouvertes à TDB



## → L'actualité du projet en ligne et par la presse

L'ARB-IG et ses partenaires ont promu l'actualité du projet sur leurs réseaux sociaux (Instagram, LinkedIn, Twitter, Facebook) et sites internet respectifs tout au long de l'année.



### REVUE DE PRESSE LPRIG

Le projet a été à l'origine de la publication d'une vingtaine de reportages télévisés et écrits dans la presse locale et nationale.

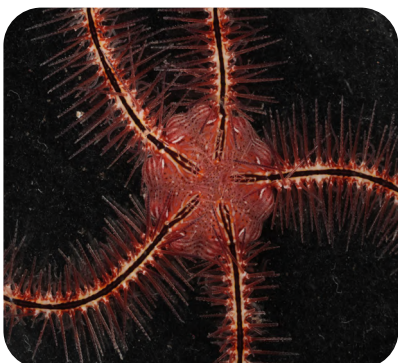
Y ACCÉDER

### SITES INTERNET



## → Les actions à venir

Avec la fin des missions terrain, les prochains mois seront dédiés à : (1) l'analyse des données collectées, (2) le suivi du dossier FEDER et (3) la préparation des restitutions intermédiaires et finales.



4

# INFORMER & SENSIBILISER

les acteurs du territoire aux enjeux  
de la biodiversité



# Sensibiliser les acteurs du territoire

## → Aires Educatives (AE)

Sous l'impulsion du groupe régional des aires éducatives (GRAE) co-animé par l'OFB et l'ARBIG, 8 nouvelles aires éducatives ont obtenues les financements pour leur création. Elles viennent intégrer le réseau des 21 aires éducatives actives sur le territoire.

8  
nouvelles AE  
sur le  
territoire



## → Projet « culture et biodiversité »

Dans l'optique de rapprocher culture et biodiversité pour mieux sensibiliser les jeunes, l'agence a lancé un appel à projet. L'objectif était de construire un projet mêlant culture et biodiversité en faisant intervenir un acteur culturel dans une aire éducative. La compagnie de marionnettes "Moovart" est ainsi intervenue auprès des CM2 de l'école Luce Joseph de Gourbeyre. Les scénettes réalisées par les élèves sur le lieu de l'aire éducative sont disponibles sur la chaîne youtube de l'ARB-IG.



520  
scolaires  
sensibilisés

tors d'événements organisés par nos partenaires



## → Sensibiliser à la biodiversité dite « ordinaire »

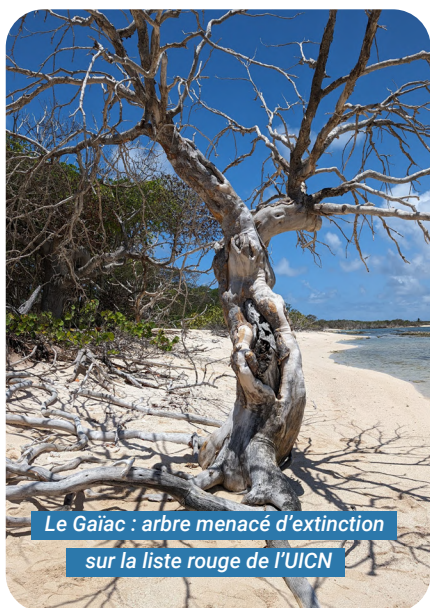
Afin de répondre aux différentes sollicitations d'intervention de ses partenaires et dans le cadre de ses missions de sensibilisation à la biodiversité guadeloupéenne, l'agence a conçu un outil pédagogique adaptable en fonction du public ciblé. Centré sur la connaissance de la biodiversité "ordinaire", cet outil permet de replacer les espèces que l'on croise au quotidien dans leurs écosystèmes respectifs. Les équipes de l'ARB-IG ont pu mettre en œuvre cet outil tout le long de l'année, lors des événements portés par l'agence et lors de manifestations organisées par nos partenaires.

- 23 mai** Journée de la Biodiversité à Baie Mahault
- 11 juin** Journée Mondiale des Océans à Bouillante
- 25 juill.** Journée Mondiale de la Mangrove à Sainte-Rose
- 27 juill.** Fête communale de Capesterre-de-Marie-Galante

# Actions de sensibilisation

## → Olympiades de la biodiversité

En partenariat avec l'USEP (Union Sportive de l'Enseignement du Premier degré) et à l'occasion des Jeux Olympiques de Paris 2024, l'ARB-IG a organisée les **Olympiades de la biodiversité** le **17 septembre** sur la commune du Moule. Outre l'ARB-IG, **6 acteurs locaux de la sensibilisation** (Titè, Tò-Ti-Jòn, PNG, Rezilyans 971, Mouvance Caraïbes, Bulle Bleue) se sont mobilisés en proposant des activités mêlant sport et biodiversité au bénéfice de plus de **300 enfants**.



## → Découverte de la Réserve naturelle de Petite Terre

Les élèves de 6<sup>ème</sup> du collège Saint-John Perse (Les Abymes) ont bénéficié d'une action de sensibilisation mise en place par l'ARB-IG avec pour objectif de leur faire mieux connaître les Réserves Naturelles. Les élèves ont été sensibilisés par l'**Association Titè**, co-gestionnaire de la Réserve Naturelle Nationale des îles de la Petite-Terre à La Désirade, avant d'y passer une journée et d'y découvrir une biodiversité riche et emblématique (avec notamment l'une des dernières populations d'Iguanes des petites Antilles de Guadeloupe).



## → Création du site internet : [www.arb-guadeloupe.fr](http://www.arb-guadeloupe.fr)

Lancé au mois de février 2024, le site internet de l'ARB-IG permet non seulement de présenter l'agence et ses missions mais aussi la biodiversité exceptionnelle de nos îles. Outil de sensibilisation à part entière, le site présente en effet de nombreux chiffres clés ainsi que l'essentiel des données disponibles sur la faune et la flore locale. Ce site ambitionne aussi de positionner l'ARB-IG comme guichet unique de la biodiversité en constituant un outil au service des différents acteurs du territoire grâce au **centre de ressources documentaires, à la cartographie des acteurs, des outils et des financements ainsi qu'au module de recherche taxonomique lié au référentiel TaxRef.**

11 285 visites



Enfin, le site a pour objectif de mobiliser le citoyen via notamment le relais des campagnes de sciences participatives lancées en Guadeloupe mais aussi avec la fonction «Signaler» qui permet de faire remonter des initiatives positives, des observations ou des dégradations liées à l'environnement.

## → Animation des réseaux sociaux



- > 70 000 vues cumulées
- > 3200 abonnés cumulés
- > 98 publications
- > 366 stories



## → Relations presse

En 2024, l'agence a eu de nombreuses retombées presse sur les différents projets qu'elle a porté cette année : reportage sur Guadeloupe 1ère TV sur la mission en canopée avec le CBIG, sujet diffusé également sur France 2 au national, reportages sur la 1ère édition du Biodiv'Tour à Saint-Francois dans les différents médias locaux : Guadeloupe 1ère, RCI radio, Canal 10, Le Pige TV. Le projet «La Planète Revisitée des Îles de Guadeloupe» a eu plus de 7 reportages en TV sur Guadeloupe 1ère, 3 émissions au national, 10 interviews dans des émissions de radio et de nombreux papiers dans la presse locale et nationale.

Retrouvez la revue de presse sur la page LPRIG de notre site internet et sur notre chaîne youtube @arb.guadeloupe.

L'agence a également participé à la réalisation des émissions de TV «C'est naturel» sur la Biodiversité qui seront diffusées en 2025 sur Guadeloupe 1ère.



- 3 invitations en plateau TV
- 14 articles presse
- 12 reportages tv
- 3 chroniques émissions de TV
- 3 émissions de radio podcasts
- 10 interviews radio
- 6 articles internet

5

# ANIMER

le réseau d'acteurs du territoire &  
**S'IMPLIQUER**  
auprès des partenaires

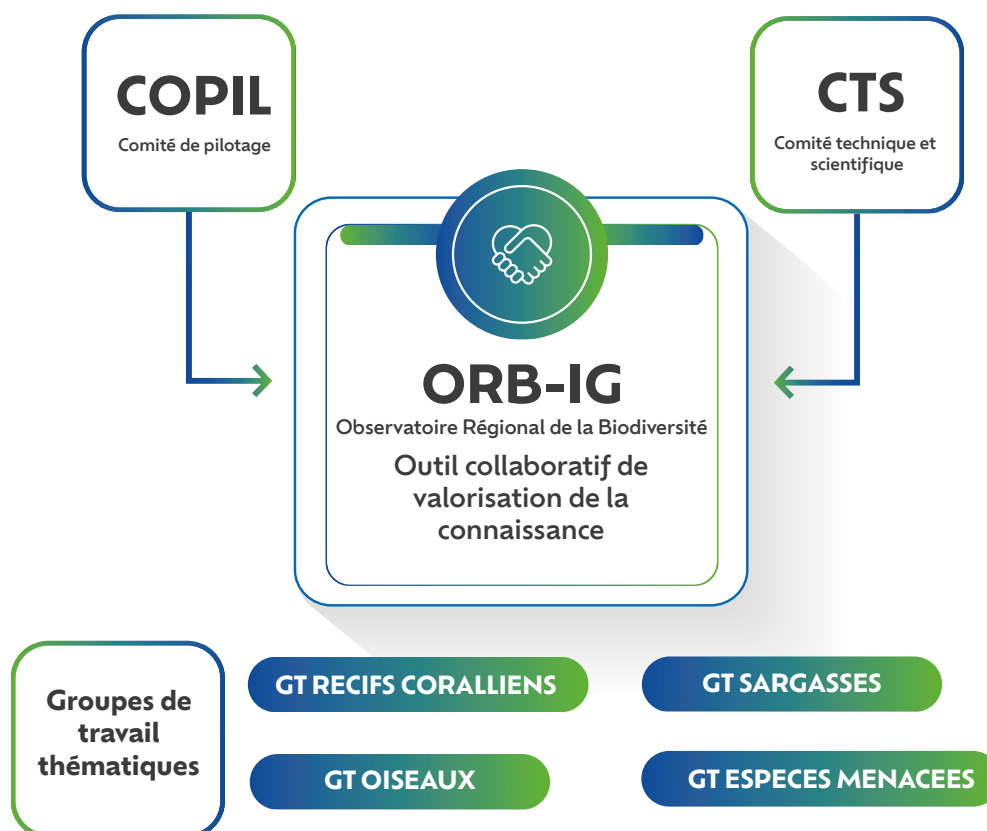


# Animer le réseau d'acteurs du territoire

## → L'organisation de l'ORB-IG

L'Observatoire Régional de la Biodiversité des Îles de Guadeloupe travaille en concertation avec l'ensemble de ses membres répartis en 3 groupes :

- Un Comité de Pilotage (COPIL), qui s'est réuni le 13 décembre,
- Un Comité Technique et Scientifique (CTS), qui s'est réuni le 12 novembre,
- Des Groupes de travail (GT) en fonction des indicateurs, qui se sont réunis tout au long de l'année.



## → Espèces Exotiques Envahissantes (EEE)

L'ARB-IG a pour mission de coordonner les actions des partenaires locaux en termes de prévention, de surveillance, de lutte et de sensibilisation sur la problématique des espèces exotiques envahissantes (EEE) en Guadeloupe. Elle est également chargée d'animer le réseau EEE régional qui rassemble de multiples acteurs.

**eee** | espèce exotique ENVAHISSANTE

Acronyme

Une espèce exotique envahissante (EEE) est une espèce introduite par l'homme sur un territoire qui n'est pas son aire de répartition naturelle, et qui menace les écosystèmes, les habitats naturels ou les espèces locales.



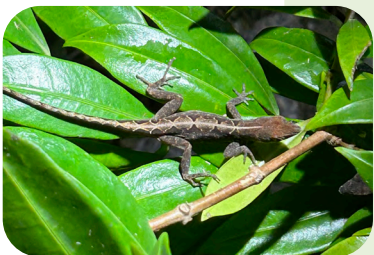


# Animation de la stratégie EEE



Un COPIL s'est réuni pour la 1ère fois le 26 mars et des groupes de travail (GT) se sont réunis le 16 et 23 septembre pour aborder le « **traitement des déchets issus de la gestion des EEE** » et la « **veille, détection précoce et intervention rapide** »

Un premier outil de diffusion d'information pour le réseau EEE Guadeloupe a été lancé afin de favoriser le partage entre les acteurs : [eee\\_gp@framagroupes.org](mailto:eee_gp@framagroupes.org).



## FOCUS : L'Anolis sagrei, espèce invasive

L'année a été marquée le premier signalement de l'**Anolis sagrei** également appelé l'Anole de Cuba, dans une pépinière. L'Anolis sagrei est une espèce invasive réglementée et nuisible aux lézards endémiques.

L'ARB-IG s'est mobilisée en mettant en place les premiers GT « **Opération de lutte contre l'Anolis sagrei** ». Au total 3 GT ont eu lieu rassemblant 10 partenaires dont l'OFB, Caribaea Initiative, PatriNat, l'Agence Territoriale de l'Environnement de Saint-Barthélemy, la DEAL, Baptiste ANGIN (Expert), le CEN Guadeloupe, le PNG et la DAAF. Entre le 1er février et le 5 décembre 2024, **16 sessions de capture nocturnes** ont été réalisées par 26 intervenants pour un total de 170 heures/hommes.

Les actions menées avec les partenaires ont été valorisées dans un reportage publié dans **Le Monde** le **2 septembre 2024**, la rédaction d'un article publié sur le site national EEE-Outre-mer et d'un rapport corédigé avec l'OFB.



# S'impliquer dans les réseaux d'acteurs

## FOCUS : Fédération des Conservatoires Botaniques Nationaux : Rassemblement des 14 CBN en Corse

Du 1er au 3 octobre 2024, plus de 250 experts des Conservatoires Botaniques Nationaux se sont réunis à Ajaccio pour discuter de leurs enjeux communs et définir leurs priorités pour les trois prochaines années. Co-organisé par l'OFB, le Ministère de l'écologie et l'Office de l'Environnement de la Corse, cet événement vise à renforcer la conservation de la biodiversité végétale et fongique, en lien avec la Stratégie nationale Biodiversité 2030. Pour le CBIG, appelé à être le prochain nouveau Conservatoire Botanique National, ces rencontres ont été l'occasion de consolider ses liens avec ce réseau riche et diversifié et cumulant plus de 50 ans d'expériences dans la connaissance et la gestion de la flore.



## → Réseau des Observatoires

L'ORBIG est intégré dans le **réseau des Observatoires de biodiversité** piloté par l'Observatoire national de la biodiversité. Ce sont deux rencontres en distanciel par an organisées pour échanger sur les actualités de chaque structure et une thématique commune.

L'ORB-IG a intégré le **réseau des observatoires de Guadeloupe (ROG)** et a été co-animateur du réseau avec l'OREC (Observatoire Régional de l'Energie et du Climat) pour cette année 2024. Cette alliance a permis de redynamiser le réseau grâce à de nouveaux outils tels qu'une newsletter commune dont le 1er numéro est paru en décembre 2024.



## → RTAG – Rencontres Territoriales Antilles Guyane



Du 6 au 8 novembre, près de 350 participants issus des collectivités locales de Guyane, de Guadeloupe, de Saint-Martin et de Martinique ont participé à cet événement qui avait pour objectif de se préparer à un des défis majeurs de notre temps : la transition écologique. L'ARB-IG a co-animé un atelier sur le thème Biodiversité et coopérations locales.

# S'impliquer dans les réseaux d'acteurs

## ➔ Rencontre des Présidents des ARB

La première rencontre des Présidents d'ARB s'est déroulée le 21 octobre à Paris. Le réseau des ARB étant récent, cette rencontre doit permettre de lui donner une nouvelle résonance politique, afin de renforcer la protection des milieux naturels ainsi que l'intégration de la biodiversité dans l'ensemble des politiques sectorielles.



## ➔ Salon des Maires, de la biodiversité et de la continuité écologique

Du 19 au 21 novembre, l'ARBIG était présente au salon des Maires, de la biodiversité et de la continuité écologique afin de présenter l'offre de service des ARB. Le réseau des ARB a d'ailleurs organisé une conférence avec l'OFB afin de présenter les outils et l'accompagnement proposés par ces structures ancrées dans les territoires.

## ➔ GCFI

Le 77ème forum « Gulf and Caribbean Fisheries Institute » s'est déroulé en Guadeloupe du 04 au 08 novembre. L'ARB-IG y a présenté la mission LPRIG et mis en avant comment ce type de projet sur la connaissance des espèces et des milieux peut aider/accompagner le milieu marin dans un contexte de changement climatique.



## ➔ Forum Biodiversité et Economie



L'ARB-IG était présente au Forum « Biodiversité et économie » organisé par l'OFB, les 13 et 14 novembre à la Cité des Sciences et de l'Industrie à Paris. Participer à ce forum et bénéficier des nombreux partages d'expériences a permis de débiter la construction d'une offre d'accompagnement innovante à destination des acteurs économiques du territoire.»

# S'impliquer dans le réseau d'acteurs

## → La COP Territoriale

La «Conférence des Parties» (COP) territoriale a pour ambition de définir au sein d'une région les leviers d'actions permettant d'atteindre les objectifs nationaux de réduction de GES et de protection de la biodiversité.

Les 4 étapes d'une COP territoriale :



L'ARB-IG a été sous-pilote du GT Biodiversité au côté de la DEAL et du conseil régional. 6 thématiques ont été définies à savoir :



## → Résultats

La rédaction de ces fiches a permis de recenser des actions à mettre en place. Une priorisation de ces actions a permis de faire émerger 4 actions jugées prioritaires et présentées à la restitution de la COP le 27 novembre :

- Lutter contre les espèces exotiques envahissantes
- Renforcer la protection des espèces menacées en optimisant l'action de la police environnementale
- Préserver et restaurer les zones littorales (forêt xérophile, zones humides et plages) pour renforcer les fonctions écologiques
- Mettre en place des corridors écologiques



# Rétrospective



## JANVIER :

Mise en place du protocole pour l'éradication de l'espèce invasive : l'anolis Sagrei



## FEVRIER

Sortie du site internet de l'ARB-IG : [www.arb-guadeloupe.fr](http://www.arb-guadeloupe.fr)

## JUIN

Sensibilisation scolaires: journée mondiale des océans à Bouillante

Dépot demande d'agrément CBIG



## JUILLET

Accompagnement Traditour avec l'ANASA



## AOÛT

Inventaire ZNIEFF par le CBIG



## SEPTEMBRE

Conférence de lancement du projet « La Planète Revisitée des Îles de Guadeloupe » (LPRIG) en partenariat avec le MNHN



# 2024



## MARS

Lancement du premier Biodiv'Tour, visite inspirante sur le site de la Pointe des Châteaux



Mission d'inventaire de la flore en canopée par le CBIG



## MAI

Découverte de la réserve naturelle de Petite terre pour des collégiens, accompagné par l'association Titè

## AVRIL

Animation atelier « FEDER et Banque des Territoires » pour les collectivités labellisées « Territoires engagés pour la nature » (TEN)



## NOVEMBRE

Animation de la malette pédagogique LPRIG dans les écoles primaires



## DECEMBRE

Sortie des premiers indicateurs de la biodiversité par l'ORB-IG

## OCTOBRE

Week-end portes ouvertes LPRIG dans les îles du Sud de la Guadeloupe



[www.arb-guadeloupe.fr](http://www.arb-guadeloupe.fr)  
[contact@arb-ig.fr](mailto:contact@arb-ig.fr)